

MEMO

Klimaatontwikkeling en Ruimtelijke Adaptatie in Hardenberg

Versie 10-10-2019

Jan-Arie van Berkum, OG-IGG

1. Inleiding

In het Deltaprogramma Ruimtelijke Adaptatie is bepaald dat gemeenten een stresstest uitvoeren om de kwetsbaarheden voor klimaatverandering in beeld te brengen. De stresstest is de eerste stap in proces dat er toe leidt om klimaatadaptatie te verankeren in het beleid met als doel dat we op termijn een klimaat robuuste inrichting hebben van onze steden en dorpen. In deze memo wordt de raad geïnformeerd over de resultaten van de stresstest, de stand van zaken en het verdere proces.

Klimaatadaptatie

Het klimaat in Nederland veranderd. Het wordt gemiddeld warmer, er valt meer neerslag, en de extremen zullen toenemen: vaker langdurige droogte, meer hittegolven en er zullen vaker en heviger extreme buien vallen.

De gevolgen van klimaatverandering zijn nu al zichtbaar. Het ene record na het andere wordt gebroken. De gemiddelde neerslag per jaar is al gestegen van 690 mm in 1910 naar 874 mm in 2017. Tegenover droge uitschieters zoals 2018 en 2019 staan zeer natte jaren en zien we dus een stijging van 27%. En niet alleen het gemiddelde neemt toe, ook de extremen worden groter. Buien die qua intensiteit vroeger maar eens per 5 jaar vielen, komen nu bijna jaarlijks voor. Die ontwikkeling zet zich voort, maar het is moeilijk te voorspellen in welke mate.

We moeten ons dus aanpassen aan en voorbereiden op de gevolgen van de opwarming van de aarde, en leren omgaan met toename van periodes met hitte, langere droogte en extremere neerslag. Onze leefomgeving klimaatbestendig maken. Dat wordt adaptatie genoemd.

Het klimaatbestendig maken van onze leefomgeving vormt een forse uitdaging voor de komende jaren. Daarbij is een zware rol weggelegd voor de regionale overheden zoals gemeenten en waterschappen. Allereerst om met de maatschappelijke partners in gesprek te gaan en samen te bepalen welke maatregelen nodig zijn en wie daarvoor aan de lat staat. Maar daarna wellicht ook om zelf maatregelen te nemen in de openbare ruimte en het waterbeheer. En ook anderen aanzetten tot actie door beleid gericht op particulieren, corporaties en bedrijven. Want klimaatadaptatie vraagt niet alleen iets van de overheden. Ook huiseigenaren, ondernemers, verzekeraars, corporaties en personeel van verzorgingstehuizen krijgen te maken met klimaatverandering en zullen zich op de een of andere manier moeten omgaan met de gevolgen ervan.

De noodzakelijke aanpassingen hebben grote omvang en impact, overstijgen kabinetsperiodes en beslaan beleidsvelden van meerdere ministeries. Daarom heeft de Rijksoverheid in 2014 besloten om het beleid te verankeren in de Deltawet en het Deltaplan Ruimtelijke Adaptatie (DPRA). Hoofddlijn daarvan is dat in 2020 klimaatadaptatie verankerd moet zijn in het beleid en in 2050 moet Nederland klimaatrobuust zijn ingericht. Concreet betekent dit dat gemeenten en waterschappen voor 2020 in beeld moeten brengen wat de gevolgen zijn van de klimaatverandering en wat daarvan de risico's zijn (de Stresstest). Vervolgens moet na een participatietraject een uitvoeringsprogramma worden vastgesteld. Besluiten daarover worden voorgelegd aan de gemeenteraad eind 2020. In het gemeentelijke rioleringsplan (GRP) is, vooruitlopend op de uitkomsten, deels al rekening gehouden met budget voor noodzakelijke maatregelen. Ook wordt bij de uitvoering van nieuwe projecten en renovatie al rekening gehouden met de klimaatverandering.

Meer informatie over DPRA kunt u vinden op de website www.ruimtelijkeadaptatie.nl

Mitigatie

Klimaatbeleid bestaat uit twee kanten, adaptatie en mitigatie. Mitigatie richt zich op de oorzaken en adaptatie op de gevolgen. Adaptatie zonder mitigatie is dweilen met de kraan open. Deze notitie gaat over adaptatie. Mitigatie wordt uitgewerkt in het Klimaatakkoord. Hoofddoel daarvan is het terugdringen van de hoeveelheid kooldioxide in de atmosfeer. De energieproductie wordt duurzamer door vermindering van het gebruik van fossiele brandstoffen en een omschakeling naar wind, zon en andere duurzame bronnen. Ook het energiegebruik wordt verduurzaamd door bijvoorbeeld de bouw van aardgasloze wijken, ledverlichting, betere isolatie en elektrische auto's. Daarnaast wordt er ook gewerkt aan het (chemisch) vastleggen van kooldioxide en/of opslag ervan in de bodem.

Gemeenten zijn, samen met partners, bezig met het opstellen van een regionale energiestrategie (RES). Daarin worden de nationale afspraken uit het Klimaatakkoord vertaald naar regionale warmteplannen, energie- infrastructuurplannen en de opgave voor hernieuwbare energieopwekking. Besluitvorming over deze strategieën vindt plaats via de gemeentelijke-, provinciale- en nationale Omgevingsvisies en -plannen.

Samenwerking

In de Samenwerking Noordelijke Vechtstromen (SNV) werken vijf gemeenten¹, waterschap Vechtstromen en de waterleidingbedrijven samen om invulling te geven aan de opdrachten in het DPRA.

Het DPRA voorziet in een planmatige aanpak om op lokaal en regionaal niveau tot maatregelen voor een klimaatbestendige inrichting te komen. Een aantal verplichte stappen moeten door provincies, gemeenten en waterschappen voor 2020 zijn uitgevoerd. De eerste stap, de stresstest, is inmiddels gereed. Daarmee zijn de kwetsbaarheden voor klimaatverandering in beeld gebracht.

In de stresstest wordt geen waardeoordeel gegeven. Het is de bedoeling dat gemeenten dat waardeoordeel pas vaststellen na de tweede stap, de risicodialoog. Daarin gaan we met de maatschappelijke stakeholders in gesprek over de verwachte klimaateffecten. Na de risicodialoog volgt het opstellen van een uitvoeringsprogramma waarin wordt besloten welke risico's acceptabel zijn, waar die risico's belegd worden en welke maatregelen en genomen moeten worden en door wie. In het huidige GRP is budgettair al enige rekening gehouden met klimaatadaptatie.

2. Resultaten stresstest.

De klimaateffecten waarop we ons in de stresstest hebben gericht zijn droogte, hitte, wateroverlast en overstroming. De resultaten van de stresstest kunt u bekijken op <https://klimaataslasvechtstromen.nl> De website is nu nog niet publiek toegankelijk, er wordt nog gewerkt aan het gebruiksvriendelijker maken. U kunt inloggen met het wachtwoord SNV2019. (De interactieve kaart is nog niet toegankelijk).

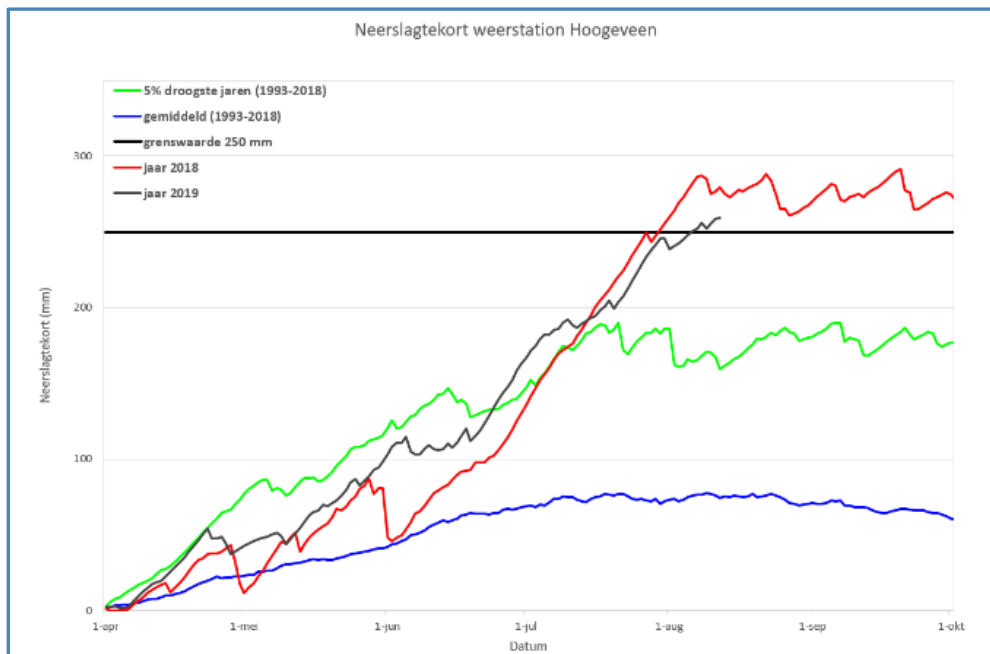
Droogte. 2018, en inmiddels ook 2019, waren in onze regio extreem droog. Voor de landbouw, de natuur, de waterschappen en de drinkwaterbedrijven levert dit veel schade en extra werk op. Waterschappen, provincies, gemeenten en in enige mate de drinkwaterbedrijven en veiligheidsregio hebben een rol in de aanpak en communicatie van de droogteproblematiek. Gemeentelandschappen zijn verdroogd en jonge aanplant moet veel vaker berekend worden.

¹ Borger-Odoorn, Emmen, Coevorden, Hardenberg en Ommen.

Voor de toekomst moeten we rekening houden met de mogelijkheid dat dit soort droge periodes vaker voorkomt en langer duren. In 2018 was er nog steeds voldoende water om rivieren, vaarwegen en sloten in onze regio op peil te houden, er kon nog steeds voldoende water worden aangevoerd maar de maximale capaciteit werd wel benut. Als de afvoer van de Rijn lager wordt in de zomer zal er een situatie ontstaan dat de waterpeilen niet gehandhaafd kunnen worden. Dit zal grote gevolgen hebben voor de scheepvaart, landbouw, natuur, waterkwaliteit.



Figuur 1 Door droogte afgestorven plantsoen.



Figuur 2 Verloop van het neerslagtekort '18 en '19 in onze regio. Het neerslagtekort wordt berekend door de gevallen neerslag in mindering te brengen op de verdamping en is een goede maat voor de droogte. Er zijn maar een beperkt aantal weerstations waar dit berekend kan worden waarvan Hoogeveen de dichtstbijzijnde is. Het neerslagtekort kent regionaal grote verschillen. 2019 was in delen van is het westen een gemiddeld jaar, en Twente en de Achterhoek zelfs nog droger dan 2018.

Uit de stresstest blijkt dat droogte eigenlijk een (boven)regionaal probleem is. Als het droog is dan geldt dat voor de hele regio en ook eventuele maatregelen moeten bovenregionaal genomen worden. Hierdoor is de betrokkenheid van de gemeente beperkt.

Andere gevolgen van droogte zijn een toename van de kans op natuurbranden en extra klink van veen en klei in de bodem. Ook in onze regio komen plekken voor waar wegen en gebouwen kunnen verzakken door het uitdrogen van veen.

Hitte. Droogte en hitte gaan meestal hand in hand, maar de effecten van hitte worden op een andere manier zichtbaar, of beter voelbaar. Iedereen heeft last van te hoge temperaturen: de arbeidsproductiviteit neemt af en men slaapt slechter. Extra kwetsbaar zijn ouderen, kleine kinderen

en dieren die opgesloten zijn in grote stallen. Het nationaal hitteplan stimuleert mantelzorgers en professionele zorgverleners om extra aandacht te geven aan de kwetsbare groepen.

Uit de stresstest blijkt hitte vooral te spelen in de veelal versteende oudere wat grotere kernen en op bedrijventerreinen met weinig beplanting. Opvallend is dat ook kale akkers en kort gemaaid gras erg warm worden.

Oppervlaktewater heeft alleen overdag een verkoelende werking, maar houdt de warmte vast en geeft die in de nacht af zodat wijken met veel water 's nachts relatief warmer zijn. Een groot deel van de hitteproblematiek is gerelateerd aan het binnenklimaat. Als het gaat om het binnenklimaat is onze rol als regionale overheid beperkt. Via aanpassing het het Bouwbesluit worden aanvullende eisen voorbereid om beter met hitte om te gaan.

Als lokale overheid kunnen we door een andere inrichting van de openbare ruimte de gevolgen van de hitte beperken door te zorgen voor meer groen, meer schaduw, minder verharding en lichtere kleuren.



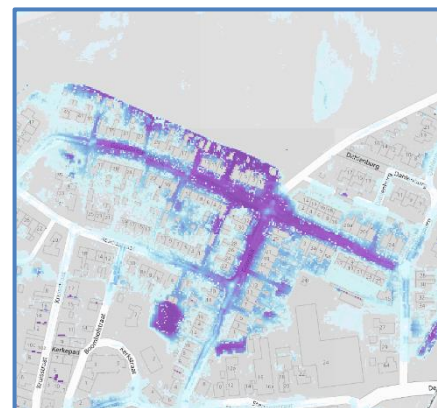
Figuur 3 Hittebeeld (satelliet) overdag Hardenberg. Grootste hitte op bedrijventerreinen.

Wateroverlast. Als er extreme neerslag optreedt kan de riolering het water niet verwerken en blijft er water op straat staan. Meestal kan dat water dan over het maaiveld worden afgevoerd. In sommige gevallen verzameld de neerslag zich in lokale laagtes en kan aanleiding geven tot diepe plassen op straat die soms tot enkele uren blijven staan. Ook komt het voor dat het oppervlaktewater onvoldoende afvoercapaciteit heeft waardoor het waterpeil in vijvers of wadi's tot grotere hoogte steigt.

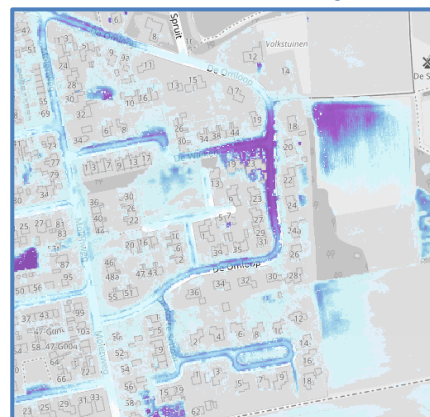
Voorbeelden van potentiële wateroverlast in de gemeente Hardenberg:



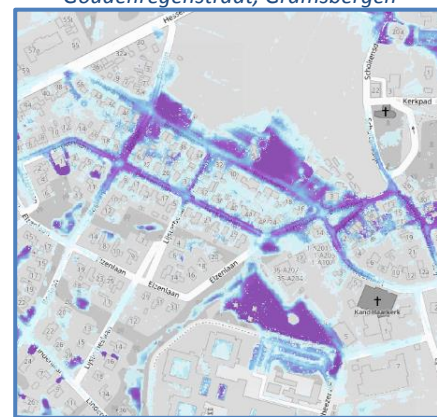
Bruchtstraat in Hardenberg



Goudenregenstraat, Gramsbergen



Omloop, Balkbrug



Brandweg, Heemse

Uit de stresstest blijkt dat op een aantal plekken zoveel water kan komen te staan dat gebouwen worden bedreigd en dat de bereikbaarheid beperkt wordt. Bij de aanleg van wijken in het verleden is immers geen rekening gehouden met de neerslagextremen zoals die nu optreden. De wijken zijn aangelegd met de kennis van toen.

In veel gevallen treedt er alleen enige overlast op en is het water na enkele uren weer weg. In andere gevallen kan water op straat leiden tot schade aan gebouwen of onacceptabele risico's als het gaat om bereikbaarheid en openbare veiligheid. Op dit moment is er geen norm of beleid waaraan we kunnen relateren of een situatie al dan niet acceptabel is.

Binnen de gemeente Hardenberg vallen er 10-20 gebieden op waar schade waarschijnlijk is of risico's groter zijn dan elders in de gemeente. We hebben nog geen enkele informatie over de kans op, of hoogte van eventuele schade en risico's. Ook hebben we geen zicht op de mogelijkheden om maatregelen te nemen. Soms kan met een kleine investering een groot risico vermeden worden. En in een ander geval kan het veel geld kosten om een kleine schade te voorkomen. Nader onderzoek is nodig om dit beter per knelpunt te onderzoeken.

Gemeente en waterschappen zijn aan zet om samen met belanghebbenden te onderzoeken of en welke maatregelen nodig zijn. Sowieso geldt als uitgangspunt dat de gemeente niet alle problemen kan oplossen en dat schade in extreme situaties geaccepteerd zal moeten worden.

Als het tot maatregelen komt is een belangrijke rol weggelegd voor de gemeente en/of waterschap indien deze nodig zijn in de openbare ruimte en op wijkniveau. Maar ook op particulier terrein kunnen maatregelen nodig zijn opdat minder water wordt afgevoerd naar openbaar gebied of maatregelen om de schade te beperken. Operatie Steenbreek kan daarbij behulpzaam zijn.

Positiebepaling door de gemeente zal mede plaats vinden onder invloed van de nationale discussies over de vraag hoe ver de zorgplicht van de overheden gaat, wat de verantwoordelijkheid is van de particuliere sector, wat verzekeraar is en welke gebeurtenissen al dan niet onder het rampenfonds van het rijk kunnen vallen.

Als voorlopige strategie stellen we voor om de op het oog ergste knelpunten te nader onderzoeken en deze informatie mee te nemen in de risicodialoog en de beleidsbepaling.

Overstroming. Als er hoger in het stroomgebied (Duitsland) langdurig veel neerslag valt stijgt het water in de Vecht. De waterkeringen langs de Vecht zijn nu zo hoog en sterk dat het minder dan eens per 200 jaar tot een overstroming zou mogen leiden. Doordat sterkte en hoogte van waterkeringen genormeerd zijn, iedere 12 jaar getoetst worden en daardoor "meegroeien" met de klimaatontwikkeling, neemt de overstromingskans in principe niet toe.

Wel is het goed om het bewustzijn te vergroten dat als gevolg van dijkdoorbraken flinke gebieden onder water kunnen komen te staan.

3. Vervolg DPRA

Risicodialoog.

De stresstest vormt de basis voor de volgende stap, de risicodialoog. Daarin willen we met belanghebbenden in gesprek over de resultaten van de stresstest en de vraag wat we er mee moeten.

De risicodialoog dient drie doelen:

- bijdragen aan bewustwording ten aanzien van de kwetsbaarheid voor klimaatverandering
- bespreken welke maatregelen mogelijk en nodig zijn om die kwetsbaarheden te verkleinen
- vergroten van de zelfredzaamheid.

Klimaatgevolgen zijn overal en voor iedereen merkbaar. Maar de mate van betrokkenheid verschilt per doelgroep, thema en ernst van het knelpunt. Voor de klimaatdialoog betekent dit een getrapte aanpak die intensiever wordt naarmate de effecten relevanter worden.

1. We informeren de inwoners door middel van het ontsluiten van de resultaten van stresstest via een viewer/website.
2. We agenderen kwetsbare situaties bij professionele partijen die het betreft (corporaties, verpleeghuizen, winkels, bedrijventerreinen, landbouw, netbeheerders), informeren hen over de gevolgen en bespreken het handelingsperspectief dat ze hebben.
3. We initiëren een proactieve klimaatdialoog in prioritaire gebieden (urgente knelpunten, openbare veiligheid, vitale infrastructuur).
4. We nemen klimaatadaptatie mee in onderhouds- en reconstructieprojecten en richten het gebied klimaatbestendig in.

De strategie is gericht op onze inwoners en woningcorporaties, winkeliers, bedrijven, landbouwers, natuurbeheerders, de partners in de veiligheidsketen, netbeheerders, en een breed scala aan belangenbehartigers. Iedere doelgroep vergt een eigen benadering. Dit wordt in de communicatie aanpak verder uitgewerkt.

Ook voor collega's zijn de resultaten van de stresstest van belang. Bij ontwerp, beheer en renovatie van wijken, infrastructuur, openbaargroen en de inrichting van de openbare ruimte moeten we in het vervolg rekening houden met de gevolgen van de klimaatverandering. Om de bewustwording daarvan bij medewerkers te vergroten gaan we intern trainingen en verdiepingsessies organiseren zodat medewerkers zelf kunnen beoordelen wat ruimtelijke adaptatie voor hen betekent.

Communicatiestrategie

Ruimtelijke Adaptatie is als thema voor veel mensen nieuw en vergt een zorgvuldige communicatie. Binnen de samenwerking Noordelijke Vechtstromen is een strategie opgesteld voor het vervolg. Daarnaast wordt in het samenwerkingsverband gewerkt aan een communicatiepackage. Met behulp van communicatieadviseurs wordt deze strategie aangescherpt en uitgewerkt en bereiden we de risicodialoog met inwoners voor.

Eerste stap naar het publiek is het openstellen van de website met de resultaten van de stresstest. Binnen Noordelijke Vechtstromen is afgesproken dat in het najaar eerst de gemeenteraden worden geïnformeerd. Eind 2019 worden de stresstestkaarten ontsloten voor het publiek op een openbare website. Daarop kunnen belangstellenden de verwachte effecten voor hun eigen wijk of straat bekijken.

Nadat de risicodialoog is gevoerd stellen we een uitvoeringsprogramma op en verankeren maatregelen in beleid en investeringsprogramma's. De beleidsdoelen en het investeringsprogramma wordt eind 2020 aan de raad voorgelegd.

Boodschap

Voordat we de dialoog met de bevolking aangaan moeten we als gemeente een aantal uitgangspunten en kaders vaststellen. Inhoudelijk kunnen we onze ambitie pas vaststellen nadat de risicodialoog is gevoerd en we zicht hebben op de consequenties van de te maken keuzen.

Wel geven we een aantal randvoorwaarden mee. Deze zijn:

- Gedeeld eigenaarschap. Ruimtelijke adaptatie is een puzzel waar iedereen een stuk van de oplossing in handen heeft. Een klimaatrobuuste regio is niet uitsluitend een verantwoordelijkheid van de overheid, niet iedere aanpassing is een publieke taak.
- Overheden spelen een actieve rol in het vergroten van de bewustwording en zelfwerkzaamheid.

- De overheid kan niet alle risico's afdekken, en werkt binnen de normen voor zorgplicht, veiligheid en ontwerp. Restrisico's zijn en blijven aanwezig.
- We kunnen niet alle knelpunten oplossen. Er dient een politieke afweging gemaakt te worden welke risico's en knelpunten we wél aan gaan pakken.
- We werken in de geest van de Omgevingswet en kiezen voor een integrale aanpak die past bij de lokale situatie.

Aanpak.

De overheden werken schouder aan schouder en kiezen voor een gezamenlijke aanpak, ieder vanuit eigen verantwoordelijkheid. Het trekkerschap wordt belegd bij de overheid met het grootste handelingsperspectief per thema maar we blijven samen optrekken. Waterschap en provincie zich richten op droogte, wateroverlast en overstroming in het landelijke gebied en thema's als landbouw en natuur. Gemeente trekt de brede problematiek in het stedelijk gebied met een accent op wateroverlast en de gevolgen van hitte. We werken samen in de regio en binnen Rijn Oost om rijksmiddelen ter beschikking te krijgen waarmee we een versnelling kunnen geven aan klimaatadaptatie.