

JULI  
2021

# LANDSTAD HARDENBERG

*Omgevingsvisie*



# INHOUD

## COLOFON

Dit is een uitgave van de gemeente Hardenberg.

### Redactie

Gemeente Hardenberg  
Ruimtewoord

### Vormgeving

Total iD, Hardenberg

### Illustraties

Gradi Nitert, Studio Sacre Bleu, Avereest

### Foto's

Bertil van Wieren fotografie Hardenberg  
Gemeente Hardenberg  
Wavin  
JZ Fotografie  
Provincie Overijssel  
Saxenburgh  
Masévon  
De Rheezerbelten  
Gerrie Kleene  
MFA De Krim  
Lutten Levert  
Itter

© Gemeente Hardenberg, juli 2021

Van plattelandsgemeente tot sterk streekcentrum.....	4-7
Samenwerking in de regio.....	8-9
2040: Landstad Hardenberg.....	10-11
Landstad Hardenberg.....	12-13
Hardenberg in balans.....	14-15
Hardenberg voor elkaar.....	16-17
Hardenberg knooppunt.....	18-19
Hardenberg duurzaam.....	20-21
Van visie naar uitvoering: terugblik bouw je eigen buurt.....	22-23

 Gemeente  
**Hardenberg**

# OP WEG NAAR TWINTIGVEERTIG: LANDSTAD HARDENBERG

Beste inwoner van de gemeente Hardenberg,

Hoe ziet de gemeente Hardenberg er in 2040 uit? En wat moeten we doen om daar te komen? Dat is waar de omgevingsvisie over gaat.

Wij vertellen het verhaal van de gemeente Hardenberg. De geschiedenis, het heden en ons verhaal voor de komende 20 jaar. Dat verhaal is het waard om te vertellen. Want hoewel het niet in onze volksaard zit, mogen we behoorlijk trots zijn op de gemeente waar we wonen, leven of werken. Van een sterk lokaal georiënteerde plattelandsgemeente in de jaren '50, zijn we nu een gemeente die groeit en bloeit. Met krachtige centra in Hardenberg en Dedemsvaart. Ondernemers die het verschil maken. Passende woningen. Alle voorzieningen die je nodig hebt binnen handbereik. Fijne dorpen waar een praatje met de burens heel normaal is. En een uitgestrekt buitengebied waar je kunt genieten van de mooie natuur en waar onze boeren hun boterham verdienen.

Voor veel inwoners of ondernemers is deze fijne woon- of werkomgeving heel gewoon. We vergeten wel eens dat we er met elkaar hard voor hebben gewerkt. In de afgelopen jaren hebben we letterlijk gebouwd aan onze gemeente. Met nieuwe woningen en sterke bedrijven.

We zijn ook gegroeid omdat we goed snappen dat je samen sterk staat en over onze gemeentegrenzen heen durven te kijken. Over grenzen gesproken: het is uniek dat een gemeente die aan de grens ligt blijft groeien. In onze gemeente noemen we het de kracht van gewoon doen.

Laten we in de komende jaren ons best doen om vast te houden wat we hebben. En alles wat we hebben nog mooier en krachtiger maken. In de omgevingsvisie kijken we vooruit richting 2040. Hoe gaan we dan om met ons landelijk gebied? Welke ontwikkelingen zien we in de grote kernen en hoe houden we de kleinere kernen leefbaar? Wat moeten we doen voor een vitale economie? Hoe blijven we bereikbaar? En hoe doen we dat allemaal op een zo duurzaam mogelijke manier?

Deze vragen hebben we u in de afgelopen jaren op meerdere momenten gesteld. Deze omgevingsvisie is het resultaat van heel veel gesprekken. Dat begon al met Bouw je eigen Buurt. Maar we gingen ook met u in gesprek over wonen, bereikbaarheid of de energietransitie. We vroegen ondernemers in allerlei sectoren wat zij nodig hebben om verder te komen. Al die informatie vertelt ons waar we naartoe willen en waarmee we aan de slag gaan.

In deze omgevingsvisie komt alles samen in het verhaal van de gemeente Hardenberg voor 2040. Ons verhaal heet Landstad Hardenberg. In Landstad Hardenberg is onze functie voor de hele regio verder uitgebouwd. Dat komt door ons aantrekkelijk buitengebied en een sterk voorzieningenniveau. Landstad Hardenberg heeft een krachtige, duurzame en concurrerende economie. In dit magazine vatten we het verhaal van Landstad Hardenberg voor u samen.

Het is het verhaal van de gemeente Hardenberg met haar 29 unieke kernen en dus van ons allemaal. Van u, van ons en van mij. Want samen gaan we op weg naar 2040, naar Landstad Hardenberg.

Ik wens u veel leesplezier!  
Wilt u na het lezen van dit magazine meer weten?  
Kijk dan op [www.hardenberg.nl/landstad](http://www.hardenberg.nl/landstad).  
Hier kunt u de complete omgevingsvisie lezen.

Martijn Breukelman  
Wethouder



# HARDENBERG PLATTELAND TOT STREEKCENTRUM

## Wavin en Hardenberg: onlosmakelijk met elkaar verbonden

Jan-Willem Viets is directeur van Wavin Nederland en België. Volgens hem zijn Wavin en Hardenberg onlosmakelijk met elkaar verbonden. De gezamenlijke geschiedenis begon in de jaren '50 van de vorige eeuw. "Wavin werd in 1955 opgericht door de heer Keller. Hij was directeur van de Waterleiding Maatschappij Overijssel, waar men al meerdere jaren geconfronteerd werd met problemen die veroorzaakt werden door de destijds gebruikte gietijzeren drinkwaterleidingen. De heer Keller was van mening dat deze problemen konden worden opgelost met leidingen van kunststof. Hij richtte toen zelf een fabriek op om deze te gaan produceren. Dat was het begin van Wavin. In 1957 verhuisde de fabriek naar Hardenberg. Daar werd op de huidige plek de eerste Wavin-fabriek gebouwd." Wavin is nog steeds gevestigd op de plek waar het ooit begon in Hardenberg en is sindsdien uitgegroeid tot een bedrijf dat wereldwijd actief is.

Jan-Willem Viets: "Vanuit Hardenberg heeft Wavin verder uitgebreid. Inmiddels zijn we in meer dan 40 landen actief met circa 45 fabrieken. Daarvan staan er drie in Hardenberg. We produceren en verkopen nu kunststofleidingssystemen voor allerlei toepassingen in de bouw: toe- en afvoer van water, gas, riool, duurzaam waterbeheer, elektra en het binnenklimaat. We kunnen de hele infrastructuur in de grond en het gebouw of woning leveren."

Rond Wavin zijn meer kunststofbedrijven gevestigd. "In de beginjaren maakte Wavin ook andere kunststofproducten zoals folie, kratten en profielen. Begin jaren '90 besloot Wavin zich te richten op de kernactiviteit. Die andere bedrijven zijn toen door Wavin verkocht, maar staan nog steeds op en rond het Wavin terrein. Het zijn stuk voor stuk succesvolle spin-offs van Wavin. Ook veel toeleveranciers komen uit de regio Hardenberg. Zo zorgt de kunststofindustrie in Hardenberg voor economische dynamiek en werkgelegenheid." Jan-Willem Viets is positief over de toekomst. "Wavin blijft investeren, ook in Hardenberg. Wij blijven ook in toekomst onderdeel van het verhaal van Hardenberg."



Jan-Willem Viets

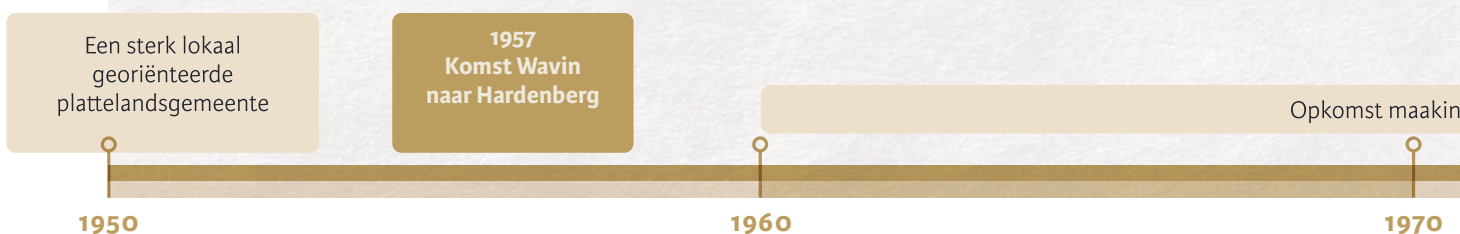


**E**en nieuw platteland gaat in onze gemeente hand in hand met economische groei, bruisende centra, een sterke maakindustrie en stedelijke voorzieningen. De gemeente Hardenberg heeft dat niet cadeau gekregen. De omgevingsvisie vertelt het verhaal van onze gemeente: hoe Hardenberg zich ontwikkelde van plattelandsgemeente tot sterk streekcentrum. En hoe we kunnen vasthouden wat we nu hebben.

### HARD WERKEN LOONT

Het is goed wonen en leven in de gemeente Hardenberg. Waar in Nederland vind je zoveel ruimte? In Hardenberg en Dedemsvaart zijn goede voorzieningen. En ook al ligt onze gemeente aan de grens, er zijn goede verbindingen naar Zwolle,

### Het verhaal van Hardenberg



# BERG: VAN DORP STERK CENTRUM



## “De gemeente Hardenberg is tot bloei gekomen”

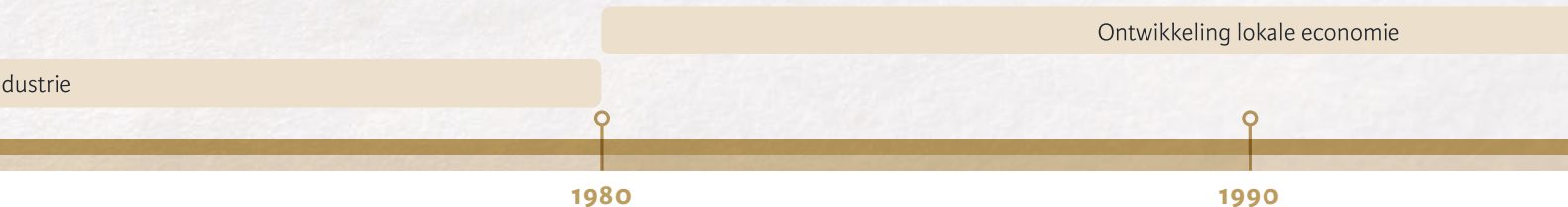
De gemeente trekt samen op met de provincie Overijssel in het verder versterken van de krachtige regionale positie van de gemeente Hardenberg. Volgens gedeputeerde Monique Van Haaf gebeurt dat op verschillende manieren: “Hardenberg heeft een belangrijke positie in de regio. En ligt ook nog eens centraal tussen Zwolle, Drenthe, Duitsland en Twente. De gemeente is de afgelopen 20 jaar tot bloei gekomen en heeft zich echt ontwikkeld tot een regionaal centrum voor de circa 100.000 inwoners van noordoost-Overijssel. Om dat te kunnen blijven, moeten we blijven investeren in vitale centra. Daar investeert ook provincie Overijssel in. Goede samenwerking en goed ondernemerschap in de retail zijn juist nu belangrijke schakels voor een vitaal centrum. Ook het compacter en aantrekkelijker maken staat hoog op de agenda, bijvoorbeeld door het mixen van functies en het opwaarderen van de openbare ruimte. Met de Stadsbeweging en ons investeringsvoorstel hebben we kennis en middelen vrijgemaakt om Hardenberg hierbij te ondersteunen. De provincie draagt ook bij aan grootschalige gebiedsontwikkeling, zoals het plan voor De Spinde in Hardenberg. Er ligt een mooi plan, waarbij retail wordt omgevormd tot een aantrekkelijke plek voor wonen of werken. De openbare ruimte wordt aangepakt met oog voor klimaatadaptatie. Deze slimme combinaties passen goed bij onze ambities op het vlak van ruimte, wonen en retail in stedelijk gebied. Daardoor wordt de binnenstad compacter en krachtiger. Ook hier ondersteunen we de gemeente, naast investeringen door de Herstructureringsmaatschappij Overijssel, met kennis en financiële middelen vanuit ons programma.”

Twente en het noorden. We hebben een bloeiende economie die tegen een stootje kan. Nog even afgezien van de Covid-19-pandemie. Ook onze bevolking groeit. En dat is bijzonder voor een gemeente langs de grens. Waar meestal mensen wegtrekken uit de grensgemeente, groeit de bevolking van de gemeente Hardenberg. Een unieke prestatie!

Het is ons niet aan komen waaien. We hebben er keihard voor gewerkt afgelopen jaren. Tot na de tweede wereldoorlog was Hardenberg een plattelandsgemeente. Dat veranderde toen de industrie naar Hardenberg kwam. Eind jaren '50 begon Wavin een grote productielocatie in Hardenberg. Meer bedrijven volgden. De middenstand groeide, Hardenberg breidde uit. De economie bloeide.



### Hardenberg 1950 - 2040



## STREEKCENTRUM

Rond de eeuwwisseling werden Hardenberg, Gramsbergen en Avereest samengevoegd tot één gemeente. De provincie Overijssel wees Hardenberg aan als streekcentrum. De stad kreeg voorzieningen voor de hele regio. Het ziekenhuis werd groter. Een theater en nieuwe scholen openden hun deuren. Grotere winkelketens kwamen naar Hardenberg. De Hardenbergse economie van maakindustrie werd sterker en meer divers. Zo is Hardenberg geworden wat ze nu is: een sterke stad met voorzieningen voor heel noordoost-Overijssel, te midden van een uitgestrekt platteland, van Balkbrug tot aan de grens. Maar het is niet vanzelf gegaan. Het was vooral onze ondernemende mentaliteit die onze gemeente heeft gemaakt tot wat ze nu is. Een mentaliteit van kansen pakken, van niet opgeven, van samen komen we verder. Maar tegelijk bescheiden. Hardenbergers zullen zich niet snel op de borst kloppen. Dat is de kracht van gewoon doen in de gemeente Hardenberg.

## UITDAGINGEN

Met die kracht gaan we de uitdagingen van deze tijd te lijf. Want stilzitten en niets doen is geen optie. We moeten er met elkaar voor zorgen dat onze gemeente aantrekkelijk blijft voor ondernemingen, kenniswerkers en gezinnen.

Het platteland staat voor grote veranderingen. Boeren stoppen of breiden uit. Het Rijk verwacht een omschakeling naar kringlooplandbouw. Boeren zoeken naar andere bronnen van inkomsten. Stadse functies vragen steeds meer ruimte op het platteland. Steeds meer mensen willen in het buitengebied wonen en recreëren. Het omschakelen naar duurzame energie wordt zichtbaar door zonnepanelen en windmolens. Hoe gaat dat samen?

Ook de dorpen en steden veranderen. In de dorpen verdwijnen steeds vaker voorzieningen. Hoe blijven ze leefbaar? In de steden verandert het winkellandschap. Stadscentra veranderen van place-to-buy naar place-to-be. Kopen doen we immers steeds meer online. Door diezelfde online-trend wonen we steeds vaker op het platteland. Rustzoekers uit Zwolle of verder weg vestigen zich in onze dorpen. Bereikbaarheid wordt steeds belangrijker. Onze stations hebben een opknapbeurt nodig. Het worden levendige knooppunten die platteland met de stad verbinden, en de stad met de omliggende regio's. De wegen en spoorlijnen naar omliggende regio's moeten onze groei bijhouden.

Onze samenleving wordt steeds ingewikkelder. We worden afhankelijker van elkaar. Alleen door slimme samenwerkingen aan te gaan komen we verder. De gemeente Hardenberg kiest daarbij per opgave haar samenwerkingspartners. De ene keer regionaal of landelijk, de andere keer lokaal. Dan weer met ondernemers, dan weer met provincie of waterschap.

## SCHAALSPRONG

We staan voor een nieuwe periode van groei waarin we ons ontwikkelen tot 'Landstad Hardenberg'. Een gemeente waarin stad en platteland steeds meer verweven raken, letterlijk en figuurlijk. Waarin we een schaalprong maken zodat we bovenregionaal betekenis krijgen. Waarin we onze duurzaamheidsopgaven gebruiken om onze economie te versterken.

Dat doen we met behoud van het goede en respect voor het bestaande. En altijd vanuit een open houding en een belofte tot samenwerking. Het is voor Hardenberg en noordoost-Overijssel belangrijk dat we ook in de toekomst vitaal en ondernemend blijven. Behoud van onze streekfunctie is daarbij belangrijk. Om dit mogelijk te maken, moeten we blijven groeien. Zowel in bevolking als in economie. Alleen dan blijven onze voorzieningen rendabel. Door hard werken, doorzettingsvermogen en slim samenwerken hebben we bewezen dat dat kan. En zo gaan we ook de toekomst tegemoet.



Regionale samenwerking (regio)

Economische groei, groei bedrijvigheid

Centrumontwikkeling, ontwikkeling bedrijventerreinen

2001  
Gemeentelijke  
herindeling

2001  
Streekfunctie 1.0

2000

2010

## Een sterk gezondheidsnetwerk in de regio Hardenberg

Het ziekenhuis in Hardenberg vervult al jarenlang een belangrijke functie voor de regio. In september 2020 opende het nieuwe ziekenhuis de deuren: het Saxenburgh Medisch Centrum. Volgens voorzitter Wouter van der Kam van de Raad van Bestuur van Saxenburgh gaat het vandaag de dag om veel meer dan een ziekenhuis alleen. "We zijn uitgegroeid tot een gezondheidsorganisatie met een bovenregionale uitstraling. Dat gaat veel verder dan alleen een ziekenhuis waar inwoners van de gemeente Hardenberg terecht kunnen. Naast ouderenzorg vormen ook revalidatie en thuiszorg ons zorgnetwerk. Hardenberg is onze centrale as, maar we zijn ook actief in onze buurgemeenten Coevorden en Ommen. Behalve ouderenzorglocaties hebben wij daar ook buitenpoli's. Ook in Westerhaar-Vriezenveenschewijk kunnen mensen terecht in een buitenpolikliniek.

Omdat voorkomen beter is dan genezen, richten we ons ook op een gezonde en vitale leefstijl. Daarvoor zijn we verbonden met Vitaal Vechtdal en Gezond Coevorden. Samenwerking binnen en buiten Hardenberg is van groot belang. Juist in deze coronacrisis, waarbij we nauw samenwerken met meerdere veiligheidsregio's. Door ons goed bewust te zijn van onze omgeving, kunnen wij een zeer compleet zorgaanbod bieden. Daarmee maken we het verschil. Dat is goed voor Hardenberg en de regio. Daar waar andere ziekenhuizen verdwijnen, bouwen wij letterlijk en figuurlijk op een duurzame manier aan een sterk gezondheidsnetwerk in de regio Hardenberg. Wij zijn trots op ons nieuwe Saxenburgh Medisch Centrum. En wij staan in de startblokken voor een nieuw zorgcentrum Clara Feyoena Heem."



Zwolle, Dutch TechZone)

2021  
Het nieuwe platteland  
streekfunctie 2.0

2040  
Landstad  
Hardenberg,  
streekfunctie 3.0

2020

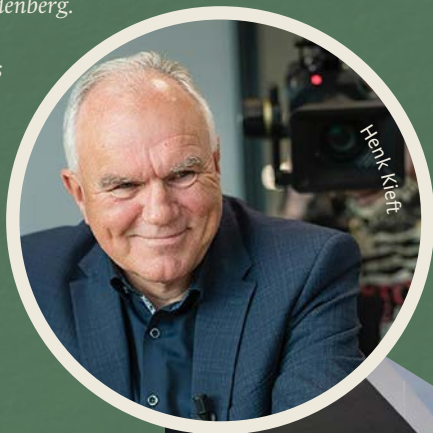
2030

## “In onze regio is samenwerking een must”

Binnen de Dutch TechZone werken de gemeenten Hardenberg, Coevorden, Emmen en Hoogeveen en de provincie Drenthe samen met onderwijsinstellingen en ondernemersverenigingen. Het doel: een sterke maakindustrie en bouwen aan een veerkrachtige regio die zich blijft ontwikkelen. Ondernemer Henk Kieft (Masévon) is lid van de Program Board van de Dutch TechZone. “Hardenberg heeft een perfecte positie en ligging. Want we hebben alles in de buurt. Het komt bij Masévon regelmatig voor dat we voor een ontwikkeling specifieke kennis nodig hebben. Die kennis hebben we om ons heen beschikbaar. Denk aan de Universiteit Twente, NHL Stenden Hogeschool of Windesheim. Maar om daar gebruik van te maken moet je wel samenwerken. Dat doen we in Hardenberg binnen de Regio Zwolle, Regio Twente en de Dutch TechZone. We richten ons dus niet exclusief op 1 club. We zetten geen hek om onze kennisinfrastructuur. We zijn juist op zoveel mogelijk plekken zichtbaar en zoeken de samenwerking. Zo kunnen we bij vraagstukken gebruik maken van de beste kennis die er is en dat met elkaar uitwisselen.”

Eén van de uitdagingen waar Henk Kieft zich binnen de Dutch TechZone over buigt is het aantrekken en behouden van goed gekwalificeerd personeel. “We kijken in een groter verband naar de arbeidsmarkt. Welke ontwikkelingen zien we? Wat voor medewerkers hebben we nodig? Wat moeten ze weten en kunnen? Dat betekent dat we niet alleen de juiste opleidingen moeten bieden, er moeten ook genoeg stageplekken zijn. En we moeten mensen zover krijgen dat ze juist die opleiding gaan volgen. Of mensen aantrekken om hier te komen werken en wonen. Daarvoor moet het hele plaatje kloppen. Het gaat om werven én houden. Dat zijn vraagstukken die we in de gemeente Hardenberg niet alleen kunnen oplossen. In een regio waar 1,3 miljoen mensen wonen en werken is samenwerking een must. Die wil om samen te werken is er in Hardenberg.

Daar ben ik blij om, want dat brengt ons allemaal verder.”



# SAMENWERKING IN DE REGIO ZWOLLE



**W**ie op de kaart kijkt, ziet Hardenberg als een grote grensgemeente. In de praktijk betekent dat niet dat we één kant op kijken. Hardenberg heeft een bijzondere ligging en is niet voor niets als streekcentrum aangewezen. Het verzorgingsgebied gaat over de gemeentegrenzen heen. De voorzieningen bedienen een gebied van 100.000 inwoners. Met kernen in de wijde omgeving is een sterke woon-werkrelatie.

### DRIE KANTEN OP KIJKEN

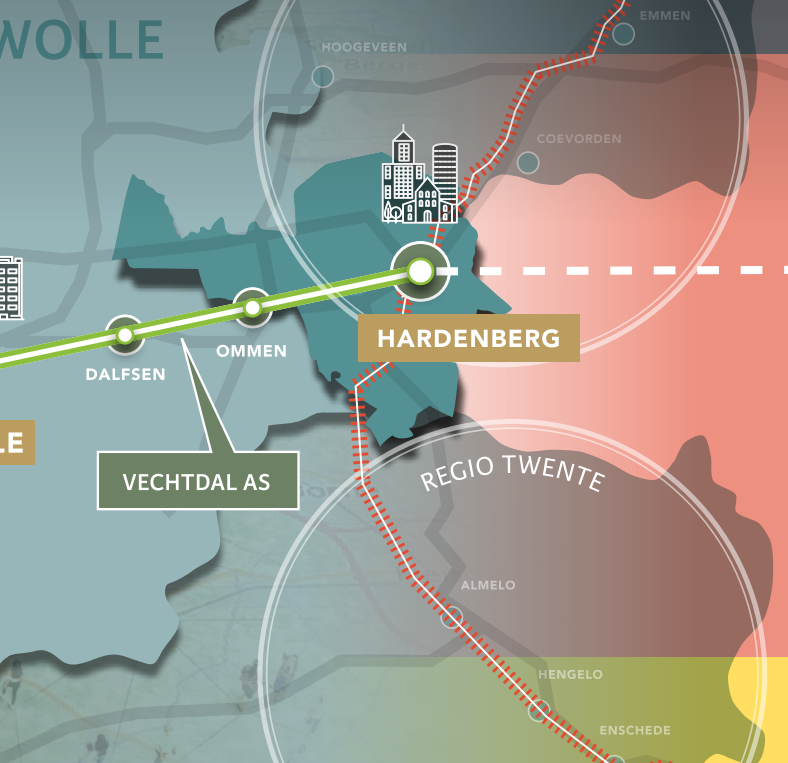
Waar de meeste gemeenten onderdeel zijn van één regio, heeft de gemeente Hardenberg er drie. We zijn in de eerste plaats onderdeel van regio Zwolle. Deze regio is inmiddels economisch de vierde regio van Nederland, na de noordelijke en zuidelijke Randstad en zuidoost-Brabant. De as Zwolle-Hardenberg is steeds duidelijker in beeld voor bijvoorbeeld verkeer, recreatie en woningbouw. De samenwerking met de Vechtdalgemeenten is om verschillende redenen belangrijk.

Bij andere opgaven kijken we ook naar de Dutch TechZone. Dat is de verbinding met de gemeenten in zuidoost-Drenthe. Hier gaat het bijvoorbeeld om een gezamenlijke containerterminal. Ook aan de zuidkant van onze gemeente zoeken we de samenwerking: met de Twentse gemeenten en regio zijn goede relaties.





# WERKING REGIO



## DNA

De afgelopen decennia hebben we geleerd op eigen kracht vooruit te komen. Zelfredzaamheid, eigenwaarde en samenwerken zijn deel geworden van ons DNA. Onze werkgevers en werknemers hebben vanouds een hoog arbeidsethos en staan midden in de samenleving. Onze vitaliteit is vooral te danken de kracht van de samenleving zelf.

Die kracht van de samenleving kunnen we alleen benutten als we samenwerken. Uit het verleden weten we dat we door samen te werken vooruit kunnen komen. Voor elke opgave gaan we strategische allianties aan met partners uit de aangrenzende regio's. Vooral met de Regio Zwolle is er een innige relatie. Bij andere opgaven zijn juist samenwerkingen met Drenthe en Twente waardevol voor ons. En wij voor hen.

## JA-MITS

Daarnaast zoeken we samenwerking met onze inwoners, de provincie, bedrijven, maatschappelijke partijen en allerlei andere organisaties. Het gemeentebestuur bouwt bewust aan deze relaties. We proberen ideeën en plannen uit de samenleving verder te helpen door zo vaak mogelijk 'ja-mits' te zeggen. Er is ruimte voor ontwikkelingen maar we koesteren onze bestaande kwaliteiten. Ze worden behouden of versterkt. Deze aanpak past, samen met de flair en de doenersmentaliteit, uitstekend binnen het gedachtegoed van de omgevingswet. Daarom houden we dit vast.

## Samen sterk, samen van waarde

De vrijetijdseconomie (VTE) is een belangrijke sector in de gemeente Hardenberg en een belangrijke pijler van economie, van werkgelegenheid en van een vitale samenleving. Volgens Margé Hans van Restaurant De Rheezerbelten zorgt de vrijetijdseconomie er door gastheerschap voor dat bewoners en bezoekers de cultuur, de omgeving en het landschap kunnen beleven. "In de gemeente Hardenberg bieden we een groot aanbod voor de invulling van vrije tijd. Zowel op culinair, cultureel, natuurlijk, recreatief en actief gebied. Onze sector laat inwoner en toerist herinneringen maken en geluk beleven. We hebben daarbij veel te bieden. Een gevarieerd landschap met parels in de natuur en parels van ondernemingen. De waarde van ons eigen land heeft extra waarde gekregen in 2020, met een toename van binnenlands toerisme. Er is nog veel moois te ontdekken in de nabije omgeving."

De vrijetijdseconomie werkt in het Vechtdal en op gemeentelijk niveau met verschillende organisaties samen. Margé Hans: "Samen staan we sterk! Daarom werken we samen in het Vechtdal Overijssel en in het platform Gastvrij Hardenberg. We combineren de kracht van ondernemers met die van de overheid en marketingorganisaties. Door samen te werken kun je meer bereiken. Waarbij iedereen in zijn eigen kracht zijn bijdrage kan leveren. Want elke onderneming is uniek en waardevol. Maar samen ben je meer. Door verbindingen te leggen tussen ondernemers ontstaan mooie samenwerkingen. De overheid ondersteunt ons daarbij, door mogelijkheden voor ondernemen te bieden en financiële impulsen te geven voor ontwikkeling en duurzaamheid. En door goede voorwaarden zoals bereikbaarheid en routestructuren te waarborgen. Samen vertellen we het verhaal van onze mooie gemeente. Door samenwerken krijgt alles meer waarde!"





# 2040: LANDSTAD HARDENBERG

Het is 2040. Landstad Hardenberg heeft inmiddels 65.000 inwoners. De streekfunctie is verder uitgebouwd. Dat komt vooral door het aantrekkelijke buitengebied en een sterk voorzieningenniveau. Onze economie is krachtig, duurzaam en concurrerend.

## REGIO VAN HET GEZONDE LEVEN

In het buitengebied zijn steeds meer nieuwe functies. Boeren hebben gezonde inkomsten. Nieuwe vormen van energie helpen daarbij: Hardenberg is hard op weg om energieneutraal te worden. Maar ook innovatie in de landbouw heeft boeren geholpen een vlucht vooruit te maken. Steeds meer boeren werken circulair. Onze Landuniversiteit trekt studenten, startups en bedrijvigheid in de agrosector aan vanuit het hele land. Vrijkomende boerderijen zijn omgebouwd tot hotspots voor recreatie of innovatie. De nieuwe functies zijn goed ingepast: het landelijke karakter van het buitengebied is gelukkig behouden. Steeds meer mensen genieten ervan. Onze Landstad is het centrum van de 'regio van het gezonde leven'. Ouderen uit het hele land komen hier naartoe voor rust, ruimte en ontspanning. Naast welvaart is er aandacht voor welzijn. Naoberschap is gelukkig nog steeds vanzelfsprekend. En dat kán ook, want voorzieningen zoals wijk- en buurtcentra zijn behouden. Dankzij initiatieven in dorpsuizen en nieuwe woonvormen gaat professionele, vaak ambulante zorg goed samen met mantelzorg.





## DE CENTRA ZIJN DE PLACE-TO-BE

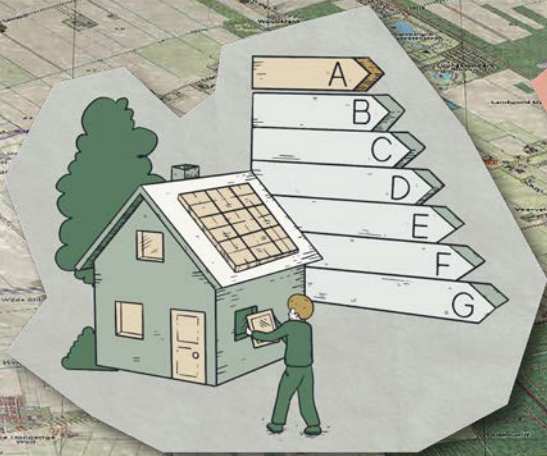
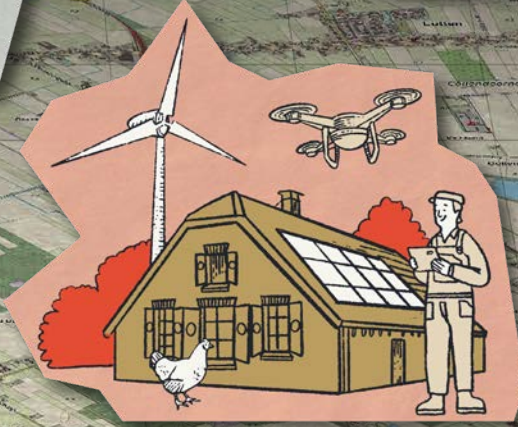
De maakindustrie is de belangrijkste basis voor onze economie. Het geeft veel mensen werk. En heeft nieuwe bedrijven naar Hardenberg getrokken. Omdat we de ruimte hebben is onze gemeente vooral bij grotere bedrijven in trek. Door onze goede stedelijke voorzieningen en het diverse buitengebied zijn ook hun werknemers graag in onze gemeente komen wonen. Onze kernen zijn gegroeid en voorzieningen zijn uitgebreid. Het is ons gelukt om 3.500 duurzame woningen te bouwen. Ze zijn goed ingepast in steden, dorpen en landschap. Onze centra zijn veranderd van een place-to-buy naar een place-to-be. De openbare ruimte is er opgeknapt. In Hardenberg zijn vooral de gebieden rondom het station, het theater en de jachthaven aangepakt. Het Hardenbergse centrum ligt nu nóg meer aan de Vecht. In Dedemsvaart is vooral de verbinding tussen het centrumgebied en de vaart versterkt.

## KRACHTIG KNOOPPUNT

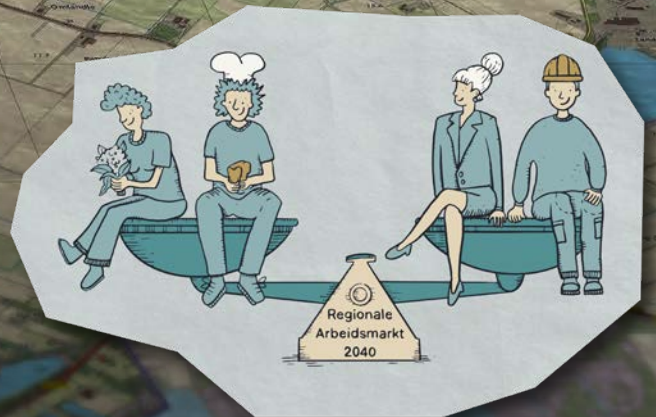
De gemeente Hardenberg is een krachtig knooppunt in het regionale netwerk van noordoost-Nederland. Onze voorzieningen worden door mensen van ver buiten de

gemeentegrenzen gebruikt. Als economisch knooppunt heeft Hardenberg een eigen karakter, vooral vanwege de maakindustrie. Dat vult andere steden en regio's goed aan. Onze gemeente werkt daarom intensief samen met drie regio's: Zwolle, Twente en Drenthe. De gemeente Hardenberg is vooral binnen de regio Zwolle een sterke economische speler. Het gebied tussen Zwolle en Hardenberg is een vitale as geworden met aan beide uiteinden een complete stad. Tussen beide steden liggen fraaie dorpen in het Vechtdal, een landschap dat nationaal aandacht trekt. Er zijn tal van mogelijkheden voor recreatie en (gezondheids)toerisme. Aan de oostkant van de as ligt Hardenberg als het scharnierpunt voor noordoost-Nederland, zowel economisch als qua vervoer. Onze bereikbaarheid is daarom sterk verbeterd, zowel over de weg als per spoor. Aantrekkelijke knooppunten en stationsomgevingen zorgen dat regionale bereikbaarheid moeiteloos overgaat in een bereikbaar platteland met leefbare kernen. Zo vullen onze centra en onze kernen elkaar aan in een verweven Landstad.



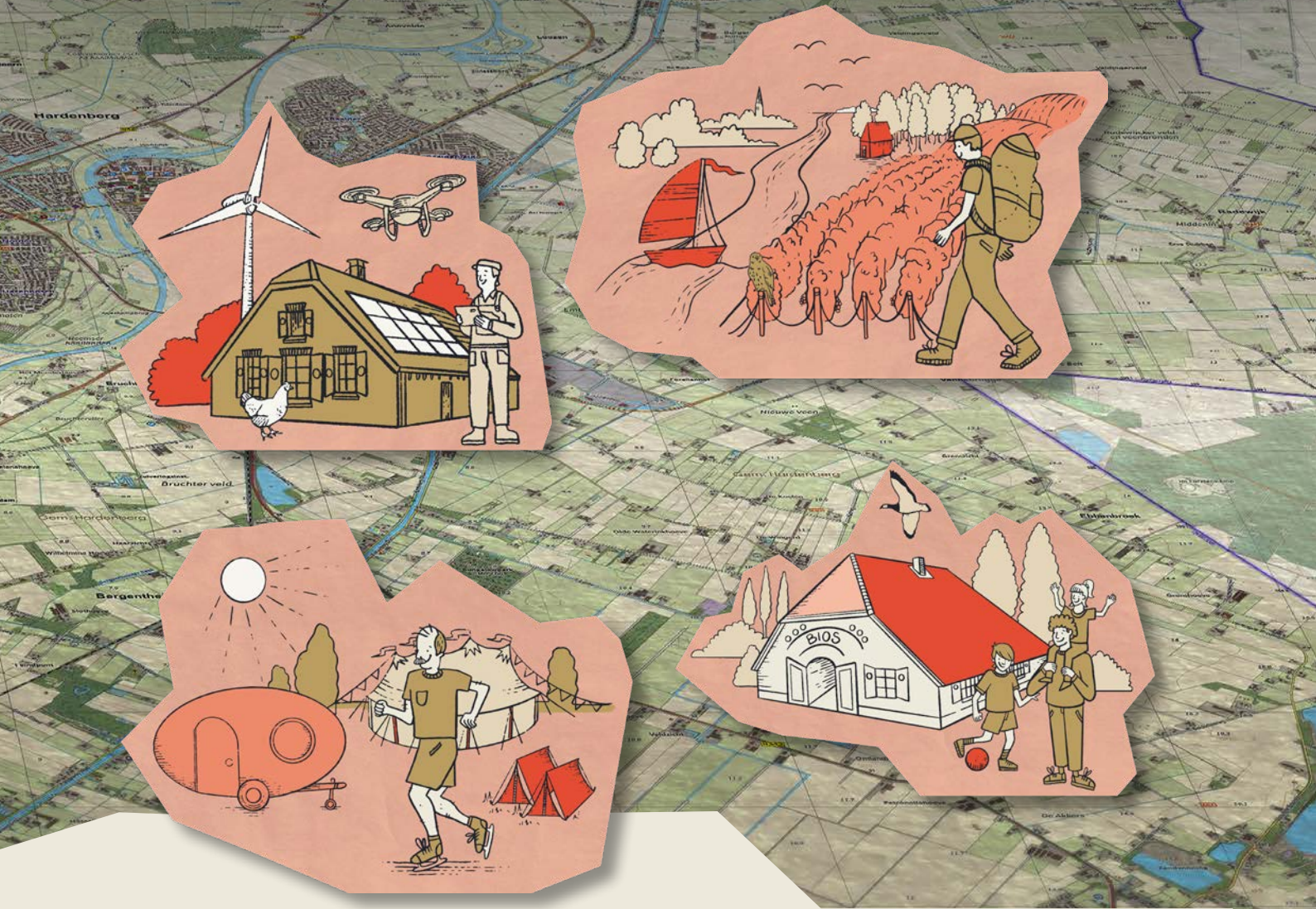


# LANDSTAD



# HARDENBERG

# HARDENBERG IN BALANS



**O**ns buitengebied is divers en verandert. Naast landbouw en de vrijetijdseconomie zijn er allerlei andere activiteiten die vragen om ruimte. De toenemende vraag naar duurzame energie voert de druk op het landschap op. Hoe gaan we daar mee om?

## AFWISSELEND LANDSCHAP

Onze gemeente heeft een afwisselend buitengebied met een mooi landschap. Je kunt het verleden er goed in terugzien. De Dedemsvaart was de basis voor de ontginning van het uitgestrekte veengebied. Langgerekte, smalle percelen ('slagen') ontstonden door turfwinning Dedemsvaart, Balkbrug, Lutten, De Krim en Slagharen

ontstonden zo. Dwars door dat slagenlandschap stroomt de Vecht als natuurlijke levensader. De rivier was als handelsroute belangrijk. In het Vechtdal ontstonden Hardenberg, Gramsbergen, Ane, Rheeze en Diffelen. Meer naar het zuiden ligt het meer glooiende landschap van de stuwwal Sibculo-Kloosterhaar. Daarachter begint Twente, waar de bodem veel zandiger en het landschap kleinschaliger is. Elk soort landschap heeft zijn eigen kwaliteiten. Kwaliteiten die we willen bewaren. Daarom hebben we ze opgeschreven in landschapsidentiteitskaarten (LIK's). Maar 'bewaren' van het landschap gaat niet, de tijd staat niet stil. We moeten vooruitkijken: nieuwe ontwikkelingen kunnen ons helpen om ons waardevolle landschap te behouden, beheren en beschermen.

## “Alles haakt in elkaar in de omgevingsvisie”

LTO Noord afdeling Vechtdal is de belangenbehartiger van boeren in het landelijk gebied. Daarvoor heeft deze club nauwe contacten met gemeente, inwoners, waterschap, provincie en de agrarische sector. Volgens voorzitter Gerrie Kleene heeft de omgevingsvisie van de gemeente Hardenberg veel invloed op de landbouw. “We hebben als sector eigenlijk met alle thema’s te maken. Of het nu gaat om het opwekken van duurzame energie, de nieuwe invulling van vrijkomende gebouwen, de leefbaarheid op het platteland of biodiversiteit. De uitdagingen waar Hardenberg voor staat, komen ook op onze gezinsbedrijven af. Alles haakt in elkaar in die omgevingsvisie. Het is de kunst om de juiste balans te houden. Klimaatadaptatie is bijvoorbeeld een van de uitdagingen waar we voor staan. De droogte van afgelopen zomers dwingt ons na te denken over hoe we water kunnen vasthouden in de bodem. Want zonder water is er geen leven, groei en bloei. Biodiversiteit: de planten en dieren die in het landelijk gebied leven. Ook daar willen de boeren hun steentje aan bijdragen, kijk naar de akkerranden en dergelijk. Ook de opgave rond het energievraagstuk komt grotendeels terecht op agrarische daken en gronden met windmolens en zonneparken. We hebben het dus over een groot samenspel van dossiers.” Volgens Gerrie Kleene zit het boerenbedrijf ingewikkeld in elkaar. “Ook vanwege alle wetten en regels waar we aan moeten voldoen. Wanneer je aan 1 knop draait, verandert er van alles. Dat geldt ook voor ingrepen in ons landelijk gebied. We weten dat we als agrarische sector oplossingen kunnen bieden. De wil is er om te vernieuwen en te innoveren. Wel zien we het als een verantwoordelijkheid van ons allemaal. Niet alleen de boeren staan aan de lat. Daarom vinden wij dat maatschappelijke vraagstukken dan ook maatschappelijk gefinancierd dienen te worden. De boeren doen hun werk met hart en ziel. Maar ze willen ook een boterham verdienen. Immers, een boer die rood staat, kan niet groen doen.”



### DE LANDBOUW VERANDERT

Ons landschap biedt letterlijk veel ruimte. Die wordt vooral benut voor landbouw. De landbouw is een belangrijke pijler van onze economie. Ook voor beheer van het landschap betekent de landbouw veel. We willen de landbouwsector daarom zo goed mogelijk helpen om ook in de toekomst gezond te blijven. De agrarische sector verandert en innoveert op allerlei manieren, van schaalvergroting en precisielandbouw tot de trend naar natuurinclusieve en kringlooplandbouw. Niets doen is geen optie voor onze boeren. Toekomstige keuzes van en voor de landbouw zullen we terugzien in het landschap.

### VISITEKAARTJE

Het buitengebied verandert niet alleen doordat de landbouw verandert. Ook de recreatiesector vraagt steeds meer ruimte in het buitengebied. Onze vrijetijdseconomie is ons visitekaartje. Steeds vaker weten recreatieondernemers elkaar aan te vullen zodat recreanten langer in de gemeente Hardenberg verblijven. We willen recreatie de ruimte geven. Dat kan in combinatie met het versterken van natuur en landschap. Als Hardenberg de ‘regio van het gezonde leven’ wil worden, vraagt dat slimme keuzes voor het landschap. Keuzes die we weloverwogen en gezamenlijk moeten maken.

### ENERGIETRANSITIE

Een derde belangrijke trend die van invloed is op ons buitengebied is de energietransitie. Juist in het buitengebied wordt deze zichtbaar. Windenergie is belangrijk maar heeft veel effect op de beleving van het landschap. Zonnevelden kunnen de agrarische begrotingen sluitend krijgen, maar hebben ook hun effect op het landschap. Bij keuzes hierover kunnen we niet over één nacht ijs gaan. Het is belangrijk om iedereen die hier belang bij heeft zijn stem te geven en een goede balans tussen verschillende belangen te vinden. Meer over de energietransitie leest u op pagina 21 en 22.

### DE LAT VAN HET LANDSCHAP

Alles bij elkaar ontstaan steeds ingewikkelder gebiedsopgaven. Met respect voor de kwaliteit van de leefomgeving gaan we hiermee aan de slag. De doelen uit de energietransitie maken de opgaven ambitieus. Maar we blijven nieuwe ontwikkelingen langs de lat van ons landschap leggen. Door de landschapsidentiteitskaarten weten we waar opgaven ontstaan en hoe we het landschap kunnen versterken. Meestal kijken we naar gebieden als geheel. Maar er is ook ruimte voor plannen en ideeën van individuele ondernemers. Zo geven we bijvoorbeeld vrijkomende agrarische bebouwing een nieuwe functie. De landschapsidentiteitskaarten zijn daarbij ons kader. Zo geven we nieuwe economische dragers een plaats en vindt ons landelijk gebied een nieuwe balans.

# HARDENBERG VOOR ELKAAR



In onze gemeente staan we voor elkaar klaar. Er is een hoge kwaliteit van leven. Een gezonde economie en goede voorzieningen maken dat mogelijk. Om die te behouden is het nodig om woningen te bouwen, onze centra aandacht te geven en te werken aan een gezonde en verbonden samenleving.

## GROEI EEN PLAATS GEVEN

In onze gemeente is het goed wonen, werken en leven. Ons uitgestrekte platteland biedt daarvoor de ruimte. Aantrekkelijke en gevarieerde woonomgevingen en goede bovenregionale voorzieningen zorgen voor kwaliteit van leven. Om dit te kunnen

behouden blijft onze gemeente groeien. We verleiden jongeren, hoger opgeleiden en jonge gezinnen om in onze gemeente te komen of te blijven wonen. En we bouwen woningen bij. In eerste instantie ongeveer 1.000 stuks. Daarmee helpen we om de huishoudensgroei in de regio Zwolle op te vangen. Maar op termijn zijn er veel meer woningen nodig: tot 2035 wel 3.500. Die geven we een plaats in uitleggebieden in Dedemsvaart en Hardenberg, maar ook door onze bestaande woningvoorraad te verbeteren. Ook in de kleine kernen zoeken we naar mogelijkheden. We zijn ons hierbij bewust van lokale kwaliteiten en we combineren dit met investeringen in het landschap.



## MFA De Krim: “Inwoners zijn de motor van De Krim”

In De Krim is een werkgroep keihard aan het werk om een Multi Functionele Accommodatie (MFA) te realiseren. Volgens bestuurslid Ton Golstein wordt de leefbaarheid van het dorp bepaald door de mensen die er wonen, maar zeker ook door de voorzieningen. “Met goede voorzieningen blijven de mensen wonen in ons dorp. Van jong tot oud. Voorzieningen die er nu niet zijn. De MFA brengt daarin verandering. In de MFA zullen sport, recreatie, cultuur, ontspanning, onderwijs, welzijn en zorg de verbindende factoren zijn. Door de realisatie van de MFA komt ruimte beschikbaar voor woningbouw, een must om jongeren een toekomst te bieden in De Krim en te voorkomen dat leegloop ontstaat. Een veranderende samenleving legt meer verantwoordelijkheid bij inwoners zelf. Daarbij is het de bedoeling dat met lokale initiatieven oplossingen worden gevonden voor maatschappelijke problemen. En dat burgers zelf directe invloed hebben op hun leefomgeving. Saamhorigheid en zelfredzaamheid zijn belangrijke waarden in De Krim. Daarbij past overheidsparticipatie, waarbij de gemeente Hardenberg onze plannen en ideeën ondersteunt door een gedeelte van het gevraagde budget toe te kennen. Echter, ook het dorp zelf levert een bijdrage, zowel financieel als in arbeid. In een dergelijke samenleving is het belangrijk iedereen ‘binnen boord’ te houden. Inwoners zijn de motor van De Krim, het dorp waarin ze wonen. Zij zijn de ziel van een wijk, het leven in de brouwerij, het vandaag en het morgen. Voor verschillende groepen inwoners is de samenleving echter ingewikkeld. De MFA kan als bindmiddel fungeren, daarin gelooft De Krim. Door deze MFA waarin verschillende elementaire functies een plaats krijgen wordt een inclusieve dorpsamenleving gerealiseerd. Daarmee is De Krim weer toekomstvast en is haar levensvatbaarheid de komende decennia geborgd!”



### PLACE-TO-BE

Onze centra zijn en blijven onze visitekaartjes voor inwoners, (nieuwe) bedrijven en bezoekers. Door de centrumvernieuwing zijn Hardenberg en Dedemsvaart er afgelopen jaren flink op vooruit gegaan. Tegelijkertijd maakt de detailhandel snelle veranderingen door. Het online kopen heeft afgelopen jaren een vlucht genomen. Dat is terug te zien in de centra: ze veranderen van een ‘place-to-buy’ naar een ‘place-to-be’. Via gerichte gebiedsontwikkelingen blijven we werken aan aantrekkelijke winkel- en verblijfsgebieden. Daarbij kijken we naar bereikbaarheid, cultureel aanbod, winkels en horeca, nieuwe bedrijvigheid, wonen en openbare ruimte. Voorbeelden in Hardenberg zijn het gebied rond de haven, het theater en het stationsgebied. Ook het centrum van Dedemsvaart maken we aantrekkelijker.

### SAMEN-KRACHT

Onze 29 kernen kennen een sterke onderlinge hiërarchie en verbondenheid. We zijn trots op ons ‘naoberschap’. Dat versterkt de leefbaarheid in steden en dorpen. Maar de samenleving verandert. Zorg op afstand, digitalisering, de energietransitie: allerlei ontwikkelingen kunnen gevolgen hebben voor de leefbaarheid in onze kernen. Dat is een uitdaging die we alleen samen met onze dorps- en wijkgemeenschappen aan kunnen gaan. Met centrale dorpsvoorzieningen en/of goede onderlinge bereikbaarheid van de dorpen willen we deze samenkracht blijven ondersteunen. Een voorbeeld is De Krim, waar inwoners, ondernemers en gemeente de handen ineen hebben geslagen om een multifunctionele accommodatie (MFA) te bouwen.

### ZORG VOOR ELKAAR

Het verband tussen onze leefomgeving en onze gezondheid wordt steeds meer gezien. Vergeleken met de grote steden staat Hardenberg er goed voor. Door ons naoberschap en onze goede leefkwaliteit zijn onze inwoners meestal goed in staat zelf regie te voeren over hun gezondheid. Die kwaliteiten willen we versterken. Zo kan onze leefomgeving optimaal bijdragen aan een ‘positieve gezondheid’ van onze inwoners. Daarbij leveren we maatwerk per dorp of stad. We werken aan leefbaarheid, nieuwe combinaties van (betaalbaar) wonen en ambulante zorg. Dat komt samen in een gezondheidsaanpak voor elke kern, waarin bijvoorbeeld aandacht is voor specifieke gezondheidsrisico's, zoals Covid-19, Q-koorts of de eikenprocessierups.



# HARDENBERG KNOOPPUNT



## IQ Blvd zet Hardenberg als innovatiehotspot op de kaart

De IQ Blvd in Hardenberg is in 2040 dé plek waar ondernemers uit de maakindustrie hun krachten bundelen met onderwijsinstellingen en overheid. Ondernemers in Hardenberg zetten hier samen de schouders onder. Ondernemer Frank Wiersma van Itter is nauw betrokken bij de IQ Blvd. Hij ziet dat ondernemers nu nog te veel kansen laten liggen. "Voor ondernemers in de maakindustrie is het voor de toekomst erg belangrijk om de beschikking te hebben over medewerkers met de juiste opleiding of het juiste kennisniveau. Op dit moment zijn er onvoldoende arbeidskrachten. Terwijl het met de snelheid van technologische ontwikkelingen de uitdaging is om medewerkers bij te scholen. Daarnaast is er meer behoefte aan zowel theoretisch opgeleide medewerkers op hbo- of wo-niveau als aan juist geschoolde praktisch opgeleide medewerkers. Ook is het voor ondernemers belangrijk om toegang te hebben tot kennis op het gebied van smart industry en de toepasbaarheid. En we moeten samenwerken met andere bedrijven, overheden en onderwijsinstellingen, maar ook onderling. Dat gebeurt nu nog te weinig."

Het antwoord op deze uitdagingen is volgens Frank Wiersma de IQ Blvd: een unieke plek waar bedrijven, overheden en onderwijsinstellingen elkaar kunnen vinden. "Het is een plek waar alles samenkomt. Overheden zijn zichtbaar aanwezig en contacten worden zo gemakkelijker gelegd. Zo kunnen strategische samenwerkingsverbanden ontstaan. We kunnen er evenementen organiseren. Daar laten we bijvoorbeeld de mogelijkheden van smart industry en digitalisering zien aan bedrijven. Ondernemers en onderwijsinstellingen stemmen de opleidingsbehoefte met de bedrijven af zodat dit perfect op elkaar aansluit. Opleiding, bijscholing of omscholing van de medewerkers van die bedrijven gebeurt ook op de IQ Blvd. Dat doen we op een slimme manier, bijvoorbeeld in digitale klaslokalen. Het uiteindelijke resultaat: een zeer krachtige maakindustrie die als solide basis kan blijven dienen voor de regionale economie."



ok in 2040 willen we het goed hebben met elkaar. Om onze welvaart ook in 2040 te garanderen moet onze economie blijven groeien. Afgelopen jaren hebben we bewezen dat we als grensgemeente kunnen blijven groeien in bevolking en economie. Dat moeten we vasthouden. Een gezonde economie en goede bereikbaarheid zijn daarbij onmisbaar.

### ECONOMIE

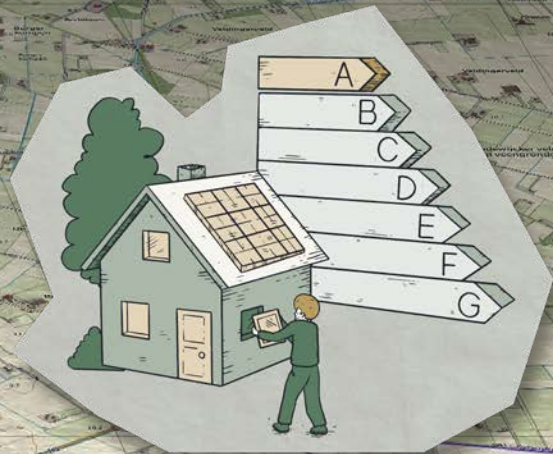
In de bedrijfssectoren agro-food, innovatieve maakindustrie, toerisme en recreatie maakt Landstad Hardenberg in 2040 (boven)regionaal het verschil. Dat bereiken we door ruimte vrij te maken voor nieuwe bedrijven. We hebben de ruimte, dus juist bedrijven die veel oppervlakte nodig hebben moeten in onze gemeente terecht kunnen. Maar het gaat niet alleen maar om hectares. De gemeente Hardenberg is vooral aantrekkelijk als er goede woonomgevingen en voorzieningen zijn. Dat hebben we nu al, maar willen we verder versterken. Daarvoor moeten gemeente, inwoners en ondernemers goed samenwerken en snel inspelen op veranderingen. In het verleden hebben we bewezen dat dat kan. Hardenberg is ondernemend genoeg. We gaan uitdagingen niet uit de weg en zetten samen de schouders eronder om onze economie concurrerend te maken en te houden.

### BEREIKBAARHEID

Een concurrerende economie heeft goede verbindingen nodig, zowel per trein als per auto. Zwolle, Almelo en Emmen moeten binnen een half uur te bereiken zijn, via comfortabele wegen. Vooral de verbinding naar Zwolle is belangrijk. Ook op het spoor zijn verbeteringen nodig. De Vechtdallijnen verdienen aandacht. Op langere termijn zorgt de Nedersaksenlijn voor een snellere verbinding naar Groningen via Emmen. Goede spoorverbindingen vragen om goede stations. Overstappen op fiets, bus of auto wordt zo aantrekkelijker. We maken de stations Gramsbergen, Hardenberg en Mariënberg klaar voor de toekomst. We willen stevig investeren in het station en de stationsomgeving van Hardenberg, maar alleen als de NS, Prorail en de provincie Overijssel hieraan meebetalen. Zo wordt de stationsomgeving van Hardenberg een overstappunt met regionale betekenis. Tegelijk wordt het een plaats waar het goed toeven is, als aanvulling op het centrum.

In de kernen is bereikbaarheid per fiets en bus juist belangrijk. Dedemsvaart krijgt een hoogwaardige busverbinding met Zwolle. Om voorzieningen in de kernen bereikbaar te houden verbeteren we het lokale netwerk van fietspaden. Door de komst van de elektrische fiets gaan we per fiets steeds grotere afstanden afleggen. Daarom komen er snelfietsroutes tussen Zwolle en Hardenberg en tussen Dedemsvaart, Balkbrug en Zwolle.

# HARDENBERG DUURZAAM



**L**andstad Hardenberg is in 2040 een duurzame samenleving. Om dat te bereiken moeten we aan de slag met de klimaatspraken van Parijs en het Nederlandse klimaatakkoord. We zijn goed op weg: al sinds de millenniumwisseling werken inwoners, bedrijven en gemeente aan een duurzamere samenleving. We doen dat door onze energie steeds duurzamer op te wekken, door onze openbare ruimte aan te passen op extreme hitte en regenval en steeds meer grondstoffen te besparen door hergebruik van materialen.

## DUURZAME ENERGIE

We verbruiken steeds meer energie, terwijl we steeds minder fossiele brandstoffen willen gebruiken. De vraag naar hernieuwbare energie wordt daarom steeds groter. In de periode tussen 2030 en 2050 verdubbelt de vraag naar hernieuwbare energie. Daarom is het nodig om grootschalig hernieuwbare energie op te wekken. Dat kan met windenergie, zonneparken of met biomassa. In 2030 willen we minstens 30 procent van ons energieverbruik duurzaam opwekken binnen onze gemeentegrenzen. Als we tegelijk ook flink energie besparen kan dit in 2030 zorgen voor 49% minder CO<sub>2</sub>-uitstoot.

## Lokaal opgewekt en lokaal verbruikt

Energiecoöperatie Lutten Levert wekt duurzame elektriciteit op via bijna 6.000 zonnepanelen op een terrein aan de Dedemsvaartseweg Noord in Lutten. Penningmeester Rien Juurlink is vanaf het begin betrokken geweest bij het initiatief. "Na de crisisjaren, die begonnen in 2008, waren we in Lutten wel toe aan opbouw, iets positiefs en nieuwe kansen. Tegelijkertijd werden steeds meer mensen zich bewust van veranderingen in het milieu en een steeds drukker leefomgeving. Door onder andere de beschikbaarheid van ruime subsidiemogelijkheden van Rijk en Provincie zagen we in Lutten mogelijkheden voor het opzetten en exploiteren van een zonnepark middels een energiecoöperatie. Hierdoor kregen we een mogelijkheid om met een grote groep mensen ook zelf actief mee te denken en te doen, te participeren in een veranderende samenleving. Er zelf ook een beetje vat op krijgen, dat is het idee. Na de inbedrijfstelling van het park op 17 maart 2020 is de eerste mijlpaal gezet. Maar het is nog niet afgelopen met de meedenkende en participerende rol van de coöperatie Lutten Levert en haar leden. Zo spelen we een faciliterende rol voor het beschikbaar maken van elektrische deelauto's in de regio nu het (gedeeltelijk) thuiswerken een steeds bestendiger karakter krijgt en die dure tweede auto wel de deur uit kan. Zo zijn er meer duurzame mogelijkheden te bedenken die onze eigen leefomgeving alleen maar aantrekkelijker en aangenamer maken. Daarnaast boeken we hier ook echt meetbare milieuwinst in Lutten. Goed voorbeeld is het Attractiepark Slagharen dat op een steenworp afstand ligt. Het park draait bijna uitsluitend op elektriciteit en wel op die momenten dat ook het zonnepark op volle kracht produceert. Lokaal opgewekt en tegelijkertijd lokaal verbruikt. Dat scheelt heel wat transportverliezen! En als laatste genoemd maar niet geheel onbelangrijk: de ledenparticipaties leveren ook een fatsoenlijk, financieel rendement op waar we in 2021 voor het eerst van gaan genieten in een hopelijk pandemievrije omgeving."

### Zonnepark Lutten:

- 5.956 zonnepanelen
- 1.995.260 Wattpiek vermogen met een geschatte jaaropbrengst van 1.795.734 kWh
- Gerealiseerde jaaropbrengst 2020 (vanaf 17 maart): 1.863.064 kWh

Van links naar rechts: Rien Juurlink (penningmeester), Tonny Scholten (algemeen bestuurslid), Gerwin Veltink (voorzitter)

foto: Lutten Levert

Maar zeker op de korte termijn zullen wind- en zonneparken niet voldoende zijn. Bovendien hebben grote windparken en zonneparken grote gevolgen voor het landschap en onze leefomgeving. Duurzaam gas kan dan een oplossing zijn. Duurzaam gas kan worden opgewekt bij boerenbedrijven. Dat biedt ook kansen voor de agrarische sector. We streven naar een besparing van fossiel gas die overeenkomt met het gasverbruik van een kwart van de woningen binnen onze gemeente. Samen met netwerkbedrijven zoeken we uit hoe dit het beste kan.

### STRESSTEST

We merken nu al dat het klimaat verandert. Steeds vaker hebben we te maken met extreme droogte, hittegolven of extreme regenbuien. We moeten onze leefomgeving hierop aanpassen. Bijvoorbeeld door meer bomen te planten die schaduw geven. Of door te zorgen dat water makkelijker weg kan lopen van straten en terrassen. Of door nieuwe afspraken te maken over waterpeilen en grondwaterstanden.

De gemeente heeft uitgezocht op welke plekken we het meeste 'last' hebben van droogte, regenval of hitte. Een 'stresstest' noemen we dat. Met de resultaten van deze stresstest maken we een plan voor aanpassingen van straten, buurten en pleinen. Dit doen we samen met inwoners, belangengroepen en andere overheden.

### CIRCULAIRE ECONOMIE

Omdat onze energievraag blijft groeien, wordt het steeds belangrijker om ook naar energiebesparing te kijken. Energie die we niet nodig hebben hoeven we immers ook niet (duurzaam) op te wekken. Besparen op materialen is hierbij een belangrijke stap. Als we minder materialen gebruiken, verbruiken we minder grondstoffen en besparen we op het vervoer ervan. Zo verbruiken we minder energie. We moeten materialen en grondstoffen zó zien te gebruiken dat ze opnieuw te gebruiken zijn. Zo behouden ze hun waarde. Afval is grondstof geworden. Het wordt gescheiden ingezameld en hergebruikt. Dit noemen we de circulaire economie.

We willen dit zoveel mogelijk stimuleren. We helpen ondernemers met omschakelen. Zelf kopen we onze grondstoffen en diensten zo duurzaam mogelijk in. We onderzoeken bijvoorbeeld hoe het maaisel van onze wegenbermen kan worden gebruikt als grondstof voor nieuwe producten.





# VAN VISIE NAAR

Iedereen moet zich in de omgevingsvisie kunnen herkennen. Daarom maakten we deze omgevingsvisie samen. Zo komen alle dromen, wensen, ambities en plannen voor de toekomst samen in de omgevingsvisie. Landstad Hardenberg is onze gezamenlijke leidraad voor de leefomgeving.

## BOUW JE EIGEN BUURT

'Als jij het voor het zeggen hebt, hoe ziet jouw buurt er dan uit?' Die vraag legden we voor aan onze inwoners. Van de 60.000 inwoners maakten er 767 een bouwtekening van hun ideale omgeving in 2030. Op papier of digitaal. Die bouwtekeningen hebben we gebruikt voor de omgevingsvisie. We brachten de genoemde ideeën eerst terug tot zeven thema's.

Thema:	De meeste mensen kiezen voor...
Mensen om mij heen	Noaberschap en een georganiseerde ontmoetingsplek
Vrije tijd	platteland / boerenland, evenementen, rust / recreatie.
Fysieke leefomgeving	De nabijheid van het ziekenhuis, maar ook 'zorg aan huis'. Hogere opleiding is steeds belangrijker, dus een HBO-opleiding is welkom.
Eigen huis en buurt	Veiligheid, groen en een kindvriendelijk klimaat
Werk	Ruimte voor ondernemen en innovatie
Hoe verplaats ik mij?	Goede fietspaden zijn belangrijk. Maar ook het OV scoort hoog, vooral in de grotere kernen.
Energie	Milieuvriendelijke energiebronnen. Liever zelf of in een collectief opwekken dan in grootschalige parken.

De thema's 'mensen om mij heen', 'fysieke leefomgeving' en 'hoe verplaats ik mij' kwamen vooral in de kleinere kernen terug. Logisch, want die thema's zijn juist daar nóg meer van belang dan in Hardenberg en Dedemsvaart. De waardering voor de leefbaarheid in de kernen is hoog. Het is goed wonen, werken en leven in onze gemeente. Familiebanden en sociale netwerken spelen daarbij een belangrijke rol.

### MEEPRATEN OVER DE OMGEVINGSVISIE

De onderwerpen die bij 'bouw je eigen buurt' naar boven kwamen, hebben we verwerkt in de omgevingsvisie. De omgevingsvisie laat zien welke keuzes wij als gemeente kunnen maken, tegen welke opgaven en dilemma's we aanlopen, welke scenario's daar het best bij passen en wie wat moet gaan doen. Daarover gaat dit magazine.



# UITVOERING

### KNOPEN DOORHAKKEN

Het college van burgemeester en wethouders heeft de ontwerp-omgevingsvisie in februari 2021 vastgesteld. Daarna lag het ontwerp ter inzage en kon iedereen reageren via een officiële zienswijze.

Toen was het aan onze volksvertegenwoordigers om knopen door te hakken. Maar wel met zoveel mogelijk kennis van wat er speelt. In de definitieve omgevingsvisie legt de gemeente uit hoe deze zienswijzen zijn verwerkt in de visie. De gemeenteraad van Hardenberg heeft de omgevingsvisie op 6 juli 2021 vastgesteld. Daarmee is de omgevingsvisie helemaal definitief.

### VAN VISIE NAAR UITVOERING

Nu de omgevingsvisie klaar is, begint het eigenlijk pas. Tijd om de ambities uit de visie waar te maken. De gemeente maakt uitvoeringsprogramma's waarin staat hoe, wanneer en met wie ze gaat samenwerken om de doelen uit de visie te bereiken. Sommige programma's zijn er al. Ook komt er een omgevingsplan. Dit plan vervangt de bestemmingsplannen en andere gemeentelijke regels. De doelen en ambities uit de visie zijn hierin vertaald naar regels voor de leefomgeving. 'Ja mits' is daarbij ons motto. Tegelijk start het uitvoeren van de plannen. Samen met ondernemers, inwoners, belangengroepen, overheden, scholieren, woningcorporaties en iedereen die maar wil. Want samen komen we verder. Dat is de kracht van gewoon Hardenberg!



